



Serie G
Monitor LCD
Manual del usuario



Copyright

Copyright © 2015 de BenQ Corporation. Todos los derechos reservados. Ninguna parte de esta publicación se podrá reproducir, transmitir, transcribir, guardar en sistema de recuperación alguno ni traducir a ningún idioma o lenguaje informático de ninguna forma o mediante ningún medio, ya sea electrónico, mecánico, magnético, óptico, químico, manual o de cualquier otro tipo, sin el consentimiento previo y por escrito de BenQ Corporation.

Renuncia de responsabilidad

BenQ Corporation no realizará aseveración ni garantía alguna, explícita ni implícita, con respecto al contenido de la presente publicación y renuncia específicamente a toda garantía de comerciabilidad o adecuación para un fin concreto. Además, BenQ Corporation se reserva el derecho de revisar esta publicación y efectuar cada cierto tiempo cambios en el contenido de la misma sin que exista la obligación por parte de BenQ Corporation de notificar a ninguna persona dicha revisión ni cambios.

El rendimiento de acción sin parpadeo se puede ver afectado por factores externos como una mala calidad del cable, un suministro eléctrico inestable, interferencias en la señal o una puesta a tierra anómala, no estando limitado a los factores externos antedichos. (Aplicable solo a modelos sin parpadeo.)

Siga estas instrucciones de seguridad para obtener un mejor rendimiento y una duración prolongada del monitor.

Instrucciones respecto a la electricidad

- El enchufe de CA aísla el equipo de la alimentación de CA.
- El cable de la fuente de alimentación actúa como un dispositivo de desconexión de la corriente para los equipos eléctricos. La toma de corriente debe estar instalada cerca del equipo y en un lugar al que se pueda acceder con facilidad.
- Este producto debe utilizarse con el tipo de alimentación indicado en la etiqueta. Si no está seguro del tipo de alimentación del que dispone, consulte a su distribuidor o a su compañía eléctrica.
- Se debe usar un cable de alimentación aprobado superior o igual a H03VV-F o H05VV-F, 2G o 3G, de 0,75mm².

Cuidado y limpieza

- Limpieza. Desconecte siempre su monitor de la toma de corriente antes de proceder a su limpieza. Limpie la superficie del monitor LCD con un paño que no sea abrasivo ni suelte pelusa. Procure no utilizar productos de limpieza líquidos, aerosoles o limpiacristales.

- Las ranuras y aberturas situadas en la parte inferior o superior del bastidor permiten la ventilación, por lo que no se deben bloquear ni cubrir. No sitúe el monitor sobre o cerca de un radiador u otras fuentes de calor, ni en instalaciones que carezcan de la ventilación adecuada.
- No introduzca ningún objeto ni vierta ningún tipo de líquido sobre el producto.

Mantenimiento

No intente reparar este producto usted mismo, ya que al abrirlo o retirar las cubiertas se expone a voltajes peligrosos u otros riesgos. Si incurriera en alguno de los usos indebidos expuestos o se produjera algún otro accidente, como caídas o funcionamiento inadecuado, póngase en contacto con personal técnico cualificado.

BenQ ecoFACTS

BenQ has been dedicated to the design and development of greener product as part of its aspiration to realize the ideal of the "Bringing Enjoyment 'N Quality to Life" corporate vision with the ultimate goal to achieve a low-carbon society. Besides meeting international regulatory requirement and standards pertaining to environmental management, BenQ has spared no efforts in pushing our initiatives further to incorporate life cycle design in the aspects of material selection, manufacturing, packaging, transportation, using and disposal of the products. BenQ ecoFACTS label lists key eco-friendly design highlights of each product, hoping to ensure that consumers make informed green choices at purchase. Check out BenQ's CSR Website at <http://csr.BenQ.com/> for more details on BenQ's environmental commitments and achievements.


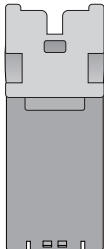
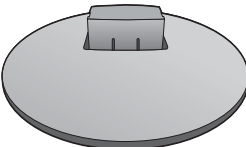
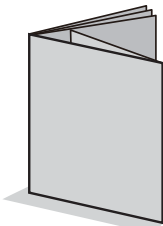
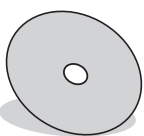
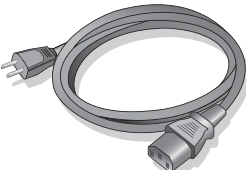
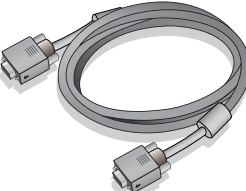


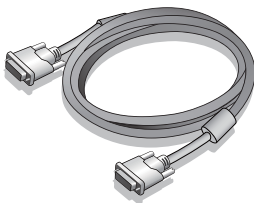
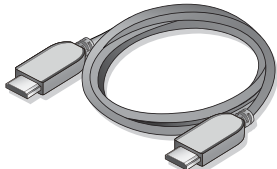
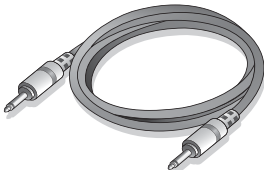
Índice

Copyright	2
Introducción	5
Información sobre el monitor	7
Vista frontal	7
Vista posterior	7
Cómo instalar el hardware del monitor	9
Cómo separar la base	13
Uso del kit de montaje del monitor	14
Aproveche al máximo su monitor BenQ	15
Cómo instalar el monitor en un ordenador nuevo	16
Cómo actualizar el monitor en un ordenador existente	17
Cómo instalar sistema Windows 10 (solo determinados modelos)	18
Cómo instalar sistema Windows 8 (solo determinados modelos)	19
Cómo instalar sistema Windows 7	20
Cómo instalar sistemas Windows Vista	21
Optimización de la imagen	22
Cómo ajustar el monitor	23
El panel de control	23
Modo de tecla de acceso rápido	24
Modo del menú principal	26
Resolución de problemas	42
Preguntas más frecuentes	42
¿Necesita más ayuda?	44

Introducción

Durante el desembalaje, compruebe que dispone de los elementos siguientes. Si alguno de estos elementos falta o está dañado, póngase en contacto inmediatamente con el centro proveedor donde adquirió los productos.

Monitor LCD BenQ	
Soporte del monitor	
Base del monitor	
Guía de inicio rápido	
Disco CD-ROM	
Cable de alimentación (Puede que la ilustración sea diferente del producto suministrado para su región)	
Cable de vídeo: D-Sub (Accesorio opcional)	

<p>Cable de vídeo: DVI-D (Accesorio opcional para modelos con entradas DVI)</p>	
<p>Cable de vídeo: HDMI (Accesorio opcional para modelos con entradas HDMI)</p>	
<p>Cable de audio (Accesorio opcional para modelos con altavoces)</p>	



- Los accesorios disponibles y las imágenes que aquí se muestran pueden diferir del contenido real y el producto suministrado para su región. Además el contenido del paquete puede estar sujeto a cambio(s) sin previo aviso. Los cables que no se suministran con el producto, puede adquirirlos por separado.
- Resulta conveniente guardar la caja y el embalaje por si en el futuro necesita transportar el monitor. El embalaje de espuma es ideal para proteger el monitor durante el transporte.



Mantenga el producto y los accesorios fuera del alcance de los niños.

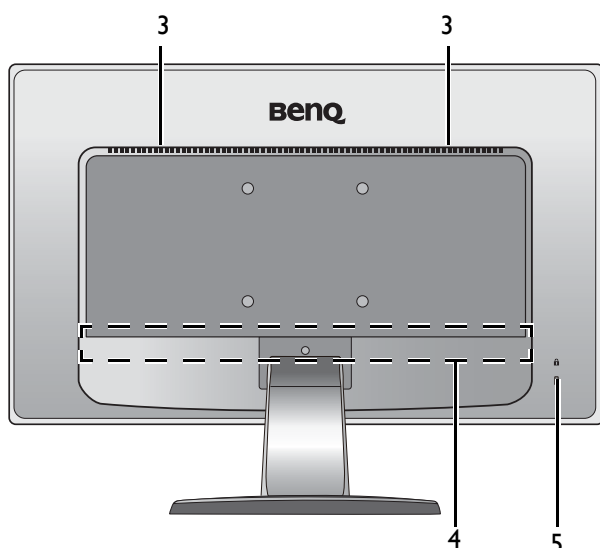
Información sobre el monitor

Vista frontal



1. Botones de control
2. Botón de encendido

Vista posterior



3. Altavoces (para modelos con altavoces)
4. Puertos de entrada y salida (varían según el modelo, consulte [Puertos de entrada y salida en la página 8](#))
5. Ranura de bloqueo Kensington

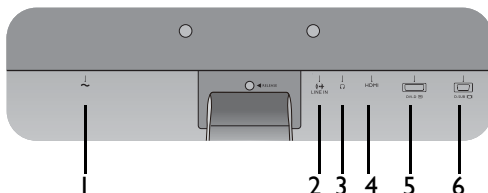


- El diagrama anterior puede variar según el modelo.
- Puede que la ilustración sea diferente del producto suministrado para su región.

Puertos de entrada y salida

Los puertos de entrada y salida disponibles pueden variar según el modelo adquirido. Para más detalles, consulta el documento de **Especificaciones** en el CD que se suministra.

Modelos con entradas HDMI



1. Toma de alimentación de CA

2. Entrada de línea de audio

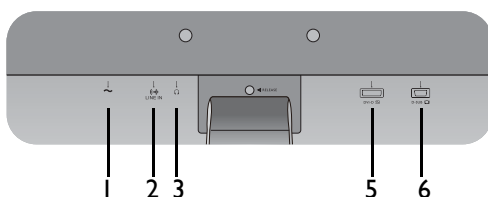
3. Toma de auriculares

4. Toma HDMI

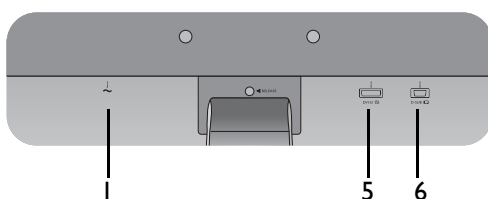
5. Toma DVI-D

6. Toma D-Sub

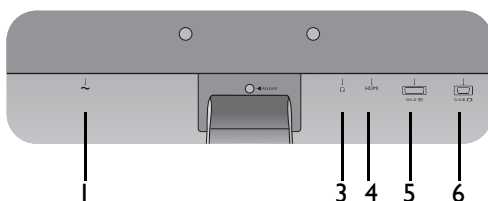
Modelos con altavoces y entradas duales



Modelos con entradas duales



GW2455H



Cómo instalar el hardware del monitor



- Si el ordenador está encendido apáguelo antes de continuar.
No conecte ni encienda el monitor hasta que sea instruido para hacerlo.
- Las ilustraciones siguientes se facilitan sólo a modo de referencia. Las clavijas de entrada y salida disponibles pueden variar según el modelo adquirido.

I. Sujetar la base del monitor.



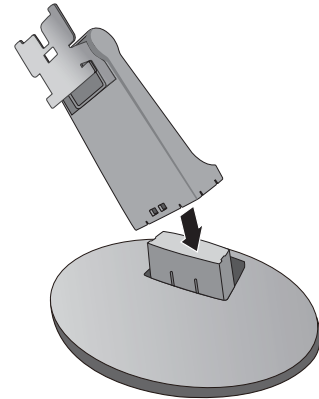
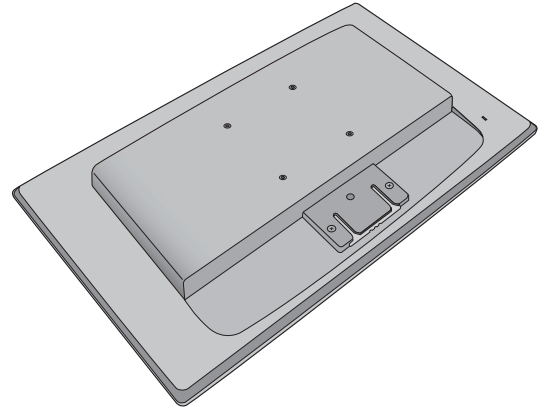
Actúe con precaución para no dañar el monitor. Si coloca la pantalla sobre un objeto como una grapadora o un ratón, se rajará el vidrio o se dañará el sustrato LCD anulando así su garantía. Si desliza o arrastra el monitor por la mesa se rayará o dañará el marco del monitor y los botones de control.

Para proteger el monitor y la pantalla despeje un área plana de la mesa y coloque un objeto suave como la bolsa de embalaje del monitor.

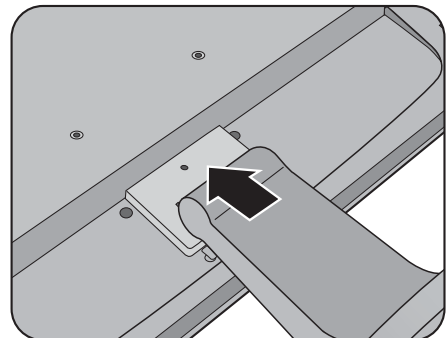
Ponga el monitor con la pantalla para abajo sobre un superficie almohadillada plana y limpia.


Acople el soporte del a la base del monitor según se muestra hasta que se bloquee.

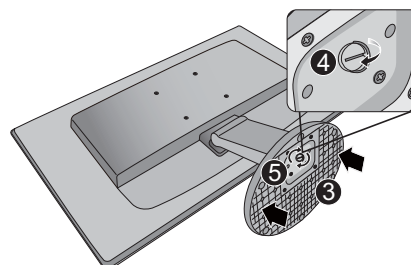
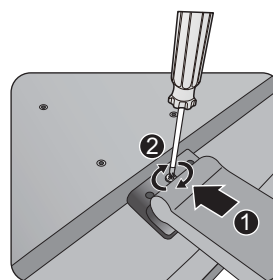
Intente separarlos para comprobar si han encajado correctamente.



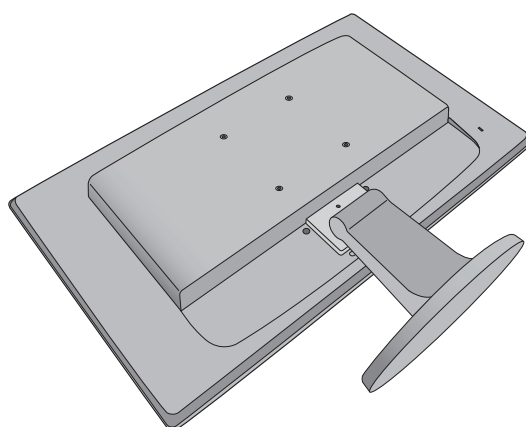
Orienta y alinee el enchufe el brazo de soporte con el monitor y presione uno con otro hasta que haga clic y encajen.




 Si el tamaño de la pantalla es de 27 pulgadas, siga las ilustraciones de la derecha para acoplar el soporte del monitor y la base.




Intente separarlos para comprobar si han encajado correctamente.



 Ubique el monitor e incline la pantalla para minimizar los reflejos no deseados de otras fuentes de luz.



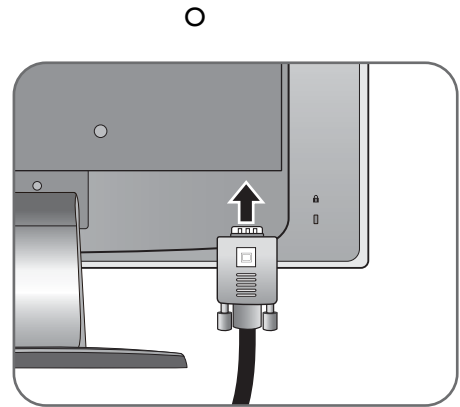
2. Conecte el cable de vídeo.

 No utilice los cables DVI-D y D-Sub en el mismo PC. La única circunstancia en la que ambos cables se pueden utilizar es si están conectados a dos PC distintos con sistemas de vídeo apropiados.

Para conectar el cable D-Sub

Conecte la clavija del cable D-Sub (en el extremo sin el filtro de ferrita) a la toma de vídeo del monitor. Conecte el otro extremo del cable (en el extremo con el filtro de ferrita) a la toma de vídeo del ordenador.

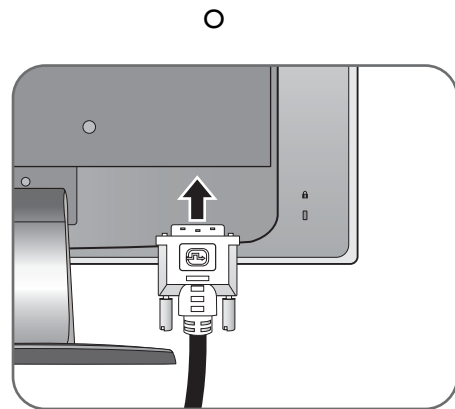
Apriete todos los tornillos manuales para evitar que las clavijas se desconecten durante el uso.



Para conectar el cable DVI-D


Conecte la clavija del cable DVI-D (en el extremo sin el filtro de ferrita) a la toma de vídeo del monitor. Conecte el otro extremo del cable (en el extremo con el filtro de ferrita) a la toma de vídeo del ordenador.

Apriete todos los tornillos manuales para evitar que las clavijas se desconecten durante el uso.




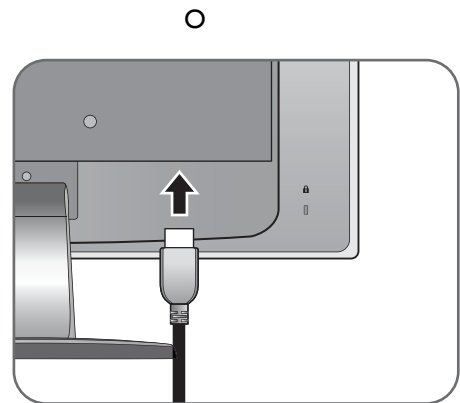
Para conectar el cable HDMI

Conecte el conector del cable HDMI a uno de los dos puertos HDMI del monitor. Conecte el otro extremo del cable al puerto HDMI de un dispositivo de salida digital.

 Si hay más de un método de transmisión de vídeo disponible, es posible que desee tener en cuenta la calidad de imagen de cada cable de vídeo antes de realizar la conexión.

- Mayor calidad: HDMI / DVI-D
- Buena calidad: D-Sub


 El cable de vídeo incluido en su paquete y las ilustraciones de las tomas de la derecha pueden variar según el producto suministrado para su región.

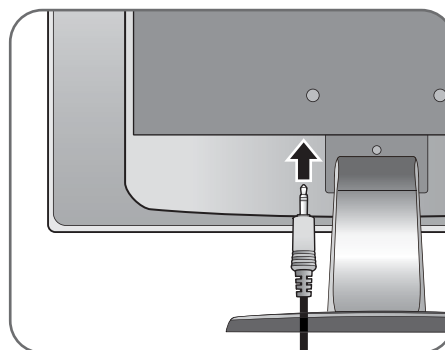
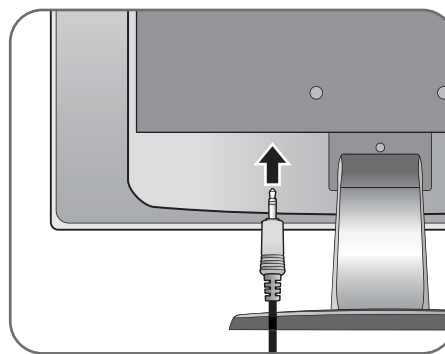


3. Conecte el cable de audio.


Conecte el cable de audio entre la toma de la parte posterior del monitor (Entrada de línea) y la salida de audio del ordenador.

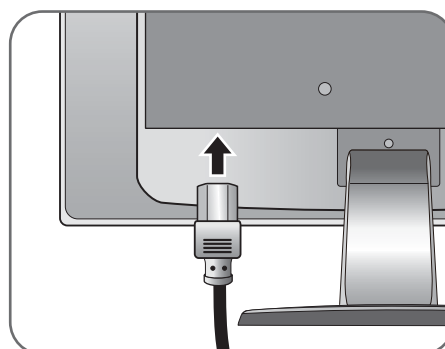
Puede conectar unos auriculares a la clavija de auriculares situada junto a la entrada de línea del monitor.

 La ubicación de la entrada de línea y los conectores de los auriculares pueden variar según el modelo. Consulte [Puertos de entrada y salida en la página 8](#) para más detalles.




4. Conecte el cable de alimentación al monitor.

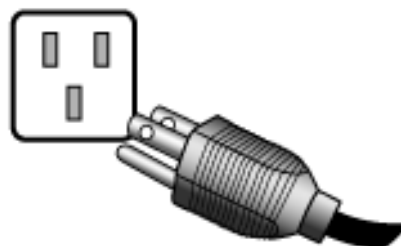
Conecte un extremo del cable de alimentación en el enchufe  en la parte trasera del monitor. No conecte todavía el otro extremo a una toma de corriente.



5. Conecte y active la alimentación eléctrica.


Conecte el otro extremo del cable de alimentación a una toma de corriente y encienda el monitor.

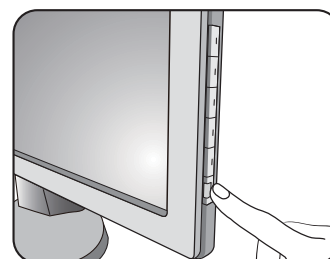
 Puede que la ilustración sea diferente del producto suministrado para su región.



Encienda el monitor pulsando el botón de encendido situado en la parte derecha.

Encienda el ordenador también y siga las instrucciones en [Aproveche al máximo su monitor BenQ en la página 15](#) para instalar el software del monitor.

 Para ampliar el período de vida del producto, recomendamos utilizar la función de administración de energía del ordenador.




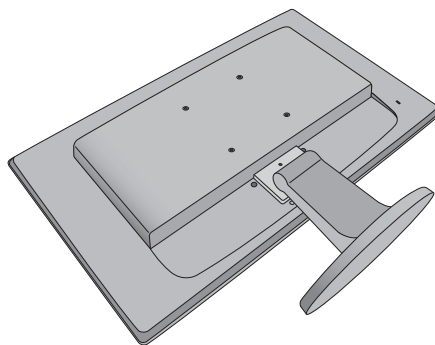
Cómo separar la base

1. Preparar el monitor y el área.

Apague el monitor y la corriente antes de desenchufar el cable de alimentación. Apague el ordenador antes de desenchufar el cable del monitor.

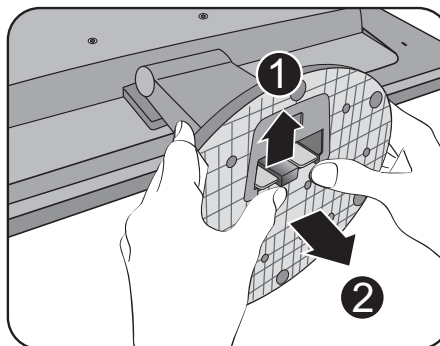
Para proteger el monitor y la pantalla despeje un área plana de su mesa y coloque un objeto suave como una toalla, antes de colocar el monitor con la pantalla hacia abajo sobre una superficie plana, limpia y amortiguada.

 Actúe con precaución para no dañar el monitor. Si coloca la pantalla sobre un objeto como una grapadora o un ratón, se rajará el vidrio o se dañará el sustrato LCD anulando así su garantía. Si desliza o arrastra el monitor por la mesa se rayará o dañará el marco del monitor y los botones de control.



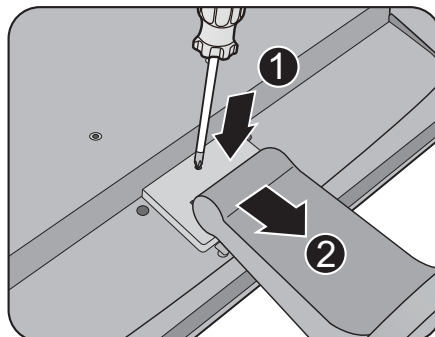
2. Empuje los clips de bloqueo hacia arriba para desacoplar la base del monitor del brazo donde éste se apoya.


Mientras presiona los clips de bloqueo hacia arriba, retire la base de apoyo del brazo de soporte.

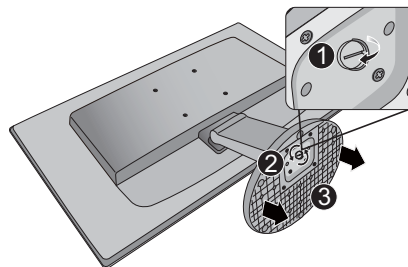


3. Extraiga el pedestal.

Inserte un objeto punzante como un destornillador en el orificio encima del brazo de soporte del monitor y luego empuje el destornillador contra el botón de liberación. A continuación tire del pedestal para separarlo del monitor.



 Si el tamaño de la pantalla es de 27 pulgadas, siga la ilustración de la derecha para desacoplar la base del monitor.



Uso del kit de montaje del monitor

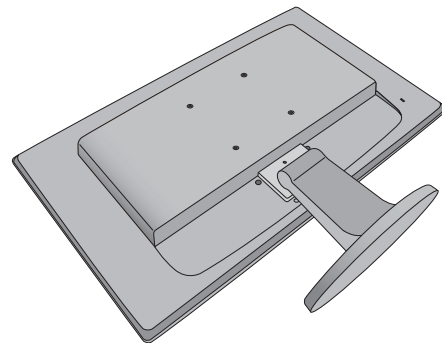
La parte trasera del monitor LCD dispone de un soporte de anclaje VESA estándar de 100 mm para montaje en la pared. Lea detenidamente las indicaciones de precaución antes de instalar el kit de montaje.

Precaución:

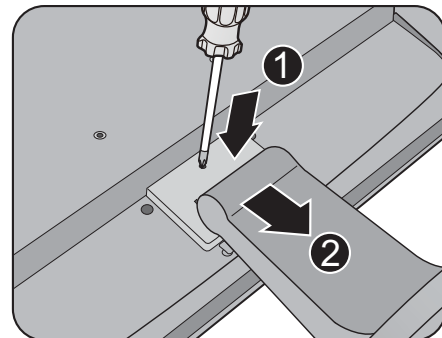
- Instale el monitor y el kit de montaje en una pared de superficie plana.
- Asegúrese de que el material de la pared y el soporte de montaje en la pared estándar (vendido por separado) son lo bastante estables para aguantar el peso del monitor. Consulte las especificaciones del producto para obtener información sobre los pesos.
- Apague el monitor y la corriente antes de desconectar los cables del monitor LCD.

1. Extraiga la base del monitor.

Coloque el monitor con la pantalla hacia abajo encima de una superficie limpia y acolchada.

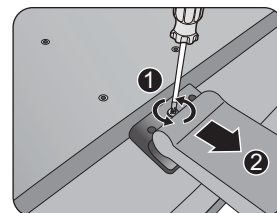


Separe la base del monitor del modo indicado en [Cómo separar la base en la página 13](#).



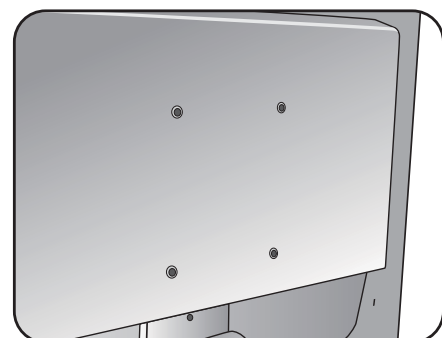
☞ Si el tamaño de la pantalla es de 27 pulgadas, siga la ilustración de la derecha para desacoplar el soporte del monitor.

☞ Si en un futuro tiene previsto utilizar el monitor con el pedestal, guarde la base, el pedestal y los tornillos en un lugar seguro.



2. Siga el manual de instrucciones del soporte para anclaje en la pared que haya comprado para llevar a cabo la instalación.

☞ Utilice cuatro tornillos M4 x 10 mm para fijar un soporte de montaje en la pared estándar VESA al monitor. Asegúrese de que todos los tornillos se fijan y aprietan correctamente. Póngase en contacto con un técnico profesional o con el servicio de atención al cliente de BenQ para obtener información sobre la instalación de soporte de montaje en la pared y las precauciones de seguridad.



Aproveche al máximo su monitor BenQ

Para obtener el máximo beneficio de su nuevo monitor LCD BenQ, instale el respectivo software del controlador que se encuentra en el CD-ROM suministrado con el monitor LCD BenQ.

Las circunstancias bajo las cuales conecta e instala su monitor LCD BenQ, determinarán cuál proceso necesita seguir para instalar correctamente el software del controlador del monitor. Estas circunstancias están relacionadas con la versión de Microsoft Windows usada y si va a conectar el monitor e instalar el software en un ordenador nuevo (que todavía no tiene un software de controlador de monitor), o si está actualizando una instalación existente (que ya tiene un software de controlador de monitor) con un monitor nuevo.

Sin embargo, en ambos casos, al encender el ordenador después de conectar el monitor, Windows reconocerá automáticamente el hardware nuevo (o diferente) y abrirá su asistente para **Hardware Nuevo Encontrado**.

Siga las instrucciones del asistente hasta que le pida para que seleccione un modelo de monitor. En ese punto, haga clic en el botón **Utilizar disco**, inserte el CD-ROM del monitor BenQ y seleccione el modelo apropiado. Para obtener más detalles e instrucciones paso a paso para realizar una instalación automática (nueva) o una actualización (existente), consulte:

- [Cómo instalar el monitor en un ordenador nuevo en la página 16.](#)
- [Cómo actualizar el monitor en un ordenador existente en la página 17.](#)



- Si necesita un Nombre de usuario y Contraseña para conectar con el ordenador bajo Windows, debe iniciar la sesión como administrador o como miembro del grupo de administradores para instalar el software del controlador del monitor. Además si su ordenador está conectado a una red con requisitos de acceso de seguridad, la configuración de esa red puede no permitir que se instale el software en su ordenador.
 - Para consultar el nombre del modelo adquirido, consulte la etiqueta de especificación en la parte posterior del monitor.
-

Cómo instalar el monitor en un ordenador nuevo

Esta instrucción detalla el procedimiento para seleccionar e instalar el controlador del monitor LCD BenQ en un ordenador por primera vez. Esta instrucción sólo se aplica a un ordenador que nunca fue usado y al cual se va a conectar el monitor LCD BenQ por primera vez.



Si va a conectar el monitor LCD BenQ a un ordenador existente que ya tuvo otro monitor conectado (y que tiene un software de controlador de monitor instalado) estas instrucciones no se aplican. En este caso, siga las instrucciones sobre Cómo actualizar el monitor en un ordenador existente.

1. Siga las instrucciones en la: [Cómo instalar el hardware del monitor en la página 9](#).

Cuando Windows inicie, detectará automáticamente el nuevo monitor y abrirá el **Asistente para Hardware Nuevo Encontrado**. Siga las instrucciones hasta que aparezca la opción para **Instalar Controladores de Dispositivos de Hardware**.

2. Inserte el CD-ROM del monitor BenQ en la respectiva unidad en el ordenador.
3. Marque la opción **Buscar un controlador apropiado para mi dispositivo** y haga clic en **Siguiente**.
4. Marque la opción para unidades de CD-ROM (desmarque todas las demás) y haga clic en **Siguiente**.
5. Mire para confirmar que el asistente ha seleccionado el nombre correcto, correspondiente a su monitor y haga clic en **Siguiente**.
6. Haga clic en **Finalizar**.
7. Reinicie el equipo.



Para encontrar los archivos de controlador adecuados para el modelo adquirido, consulte la siguiente tabla.

Archivos de controlador	Modelos adecuados
GW2250	GW2250 / GW2250E / GW2250M
GW2250H	GW2250HM
GW2255	GW2255 / GW2255E / GW2255M / GW2255HM
GW2450	GW2450 / GW2450M
GW2450H	GW2450HM
GW2455	GW2455H / GW2455HE
GW2750	GW2750
GW2750H	GW2750HM

Cómo actualizar el monitor en un ordenador existente

Esta instrucción detalla el procedimiento para actualizar manualmente el software del controlador del monitor existente en un ordenador bajo Microsoft Windows. Se ha comprobado que actualmente es compatible con el sistema operativo Windows 10, Windows 8, Windows 7 y Windows Vista.



El controlador del monitor LCD BenQ correspondiente a su modelo puede que funcione perfectamente con otras versiones de Windows. Sin embargo, hasta este momento, BenQ no ha probado este controlador en otras versiones de Windows y no puede garantizar su funcionamiento en dichos sistemas.

La instalación del software del controlador del monitor requiere la selección de un archivo de información (.inf) apropiado en el CD-ROM del monitor LCD BenQ, para el modelo específico del monitor que se ha conectado, dejando a Windows instalar los correspondientes archivos del controlador desde el CD. Sólo necesita conducirlo en la dirección correcta. Windows tiene un Asistente para Actualización de Controlador de Dispositivo que automatiza la tarea y le conduce a través del proceso de selección de archivos e instalación.

Consulte:

- [Cómo instalar sistema Windows 10 \(solo determinados modelos\) en la página 18.](#)
- [Cómo instalar sistema Windows 8 \(solo determinados modelos\) en la página 19.](#)
- [Cómo instalar sistema Windows 7 en la página 20.](#)
- [Cómo instalar sistemas Windows Vista en la página 21.](#)

Cómo instalar sistema Windows 10 (solo determinados modelos)

1. Abra **Propiedades de Pantalla**.

Vaya a **Inicio, Configuración, Dispositivos, Dispositivos e impresoras** y haga clic con el botón secundario del mouse en el nombre de su monitor en el menú.

2. Seleccione **Propiedades** en el menú.

3. Haga clic en la ficha **Hardware**.

4. Haga clic en **Monitor PnP genérico** y luego en el botón **Propiedades**.

5. Haga clic en la ficha **Controlador** y en el botón **Actualizar Controlador**.

6. Inserte el CD-ROM del monitor LCD BenQ en una unidad de CD de su ordenador.

7. En la ventana **Actualizar software de controlador**, seleccione la opción **Buscar software de controlador en el equipo**.

8. Haga clic en **Examinar** y desplácese hasta el siguiente directorio: d:\BenQ_LCD\Driver\ (donde d corresponde a la letra asignada a la unidad de CD-ROM).



La letra del controlador correspondiente al CD puede diferir de lo indicado en el ejemplo anterior, ya que dependerá de su sistema; puede que se encuentre en la unidad "D:" o en la "E:" o en la "F:" etc.

9. Seleccione el nombre carpeta correspondiente a su monitor en la lista de unidades facilitadas, y haga clic en **Siguiente**.

Esto copiará e instalará los archivos apropiados del controlador del monitor en su ordenador.

10. Haga clic en **Cerrar**.

Quizá se le pida que reinicie el ordenador una vez que se haya completado la actualización del controlador.

Cómo instalar sistema Windows 8 (solo determinados modelos)

1. Abra **Propiedades de Pantalla**.

Desplace el cursor a la parte inferior derecha de la pantalla o pulse los botones **Windows + C** del teclado para abrir la barra de **Charm (Símbolo)**. Vaya a **Configuración, Panel de control, Dispositivos e impresoras** y haga clic con el botón secundario del mouse en el nombre de su monitor en el menú.

Alternativamente, haga clic con el botón secundario del mouse en el escritorio y seleccione **Personalizar, Pantalla, Dispositivos e impresoras**, y haga clic con el botón secundario del mouse en el nombre de su monitor en el menú.

2. Seleccione **Propiedades** en el menú.

3. Haga clic en la ficha **Hardware**.

4. Haga clic en **Monitor PnP genérico** y luego en el botón **Propiedades**.

5. Haga clic en la ficha **Controlador** y en el botón **Actualizar controlador**.

6. Inserte el CD-ROM del monitor LCD BenQ en una unidad de CD de su ordenador.

7. En la ventana **Actualizar software de controlador**, seleccione la opción **Examinar en mi ordenador el software de controlador**.

8. Haga clic en **Examinar** y desplácese hasta el siguiente directorio: d:\BenQ_LCD\Driver\ (donde d corresponde a la letra asignada a la unidad de CD-ROM).



La letra del controlador correspondiente al CD puede diferir de lo indicado en el ejemplo anterior, ya que dependerá de su sistema; puede que se encuentre en la unidad "D:", o en la "E:" o en la "F:" etc.

9. Seleccione el nombre carpeta correspondiente a su monitor en la lista de unidades facilitadas, y haga clic en **Siguiente**.

Esto copiará e instalará los archivos apropiados del controlador del monitor en su ordenador.

10. Haga clic en **Cerrar**.

Quizá se le pida que reinicie el ordenador una vez que se haya completado la actualización del controlador.

Cómo instalar sistema Windows 7

1. Abra **Propiedades de Pantalla**.

Vaya a **Inicio, Panel de control, Hardware y sonido, Dispositivos e impresoras** y haga clic con el botón secundario del mouse en el nombre de su monitor en el menú.

Alternativamente, haga clic con el botón secundario del mouse en el escritorio y seleccione **Personalizar, Pantalla, Dispositivos e impresoras**, y haga clic con el botón secundario del mouse en el nombre de su monitor en el menú.

2. Seleccione **Propiedades** en el menú.

3. Haga clic en la ficha **Hardware**.

4. Haga clic en **Monitor PnP genérico** y luego en el botón **Propiedades**.

5. Haga clic en la ficha **Controlador** y en el botón **Actualizar controlador**.

6. Inserte el CD-ROM del monitor LCD BenQ en una unidad de CD de su ordenador.

7. En la ventana **Actualizar software de controlador**, seleccione la opción **Examinar en mi ordenador el software de controlador**.

8. Haga clic en **Examinar** y desplácese hasta el siguiente directorio: d:\BenQ_LCD\Driver\ (donde d corresponde a la letra asignada a la unidad de CD-ROM).



La letra del controlador correspondiente al CD puede diferir de lo indicado en el ejemplo anterior, ya que dependerá de su sistema; puede que se encuentre en la unidad "D:", o en la "E:" o en la "F:" etc.

9. Seleccione el nombre carpeta correspondiente a su monitor en la lista de unidades facilitadas, y haga clic en **Siguiente**.

Esto copiará e instalará los archivos apropiados del controlador del monitor en su ordenador.

10. Haga clic en **Cerrar**.

Quizá se le pida que reinicie el ordenador una vez que se haya completado la actualización del controlador.

Cómo instalar sistemas Windows Vista

1. Abra **Configuración de la pantalla**.

Haga clic con el botón derecho del ratón en el escritorio, y seleccione **Personalizar** en el menú emergente.

Seleccione **Configuración de la pantalla** en la ventana **Personalizar apariencia y sonidos**.

La ventana **Configuración de la pantalla** se mostrará.

2. Haga clic en el botón **Configuración avanzada**.

La ventana **Propiedades genéricas del monitor PnP** se mostrará.

3. Haga clic en la ficha **Monitor** y en el botón **Propiedades**.

4. Haga clic en **Continuar** en la ventana **Control de cuenta de usuario** que aparece.

5. Haga clic en la ficha **Controlador** y en el botón **Actualizar controlador**.

6. Inserte el CD-ROM del monitor LCD BenQ en una unidad de CD de su ordenador.

7. En la ventana **Actualizar software de controlador**, seleccione la opción **Examinar en mi ordenador el software de controlador**.

8. Haga clic en **Examinar** y desplácese hasta el siguiente directorio: d:\BenQ_LCD\Driver\ (donde d corresponde a la letra asignada a la unidad de CD-ROM).



La letra del controlador correspondiente al CD puede diferir de lo indicado en el ejemplo anterior, ya que dependerá de su sistema; puede que se encuentre en la unidad "D:" o en la "E:" o en la "F:" etc.

9. Seleccione el nombre carpeta correspondiente a su monitor en la lista de unidades facilitadas, y haga clic en **Siguiente**.

Esto copiará e instalará los archivos apropiados del controlador del monitor en su ordenador.

10. Haga clic en **Cerrar**.

Quizá se le pida que reinicie el ordenador una vez que se haya completado la actualización del controlador.

Optimización de la imagen

La manera más fácil de obtener una imagen óptima desde una entrada analógica (D-Sub) es usar la función **AUTO**. Pulse la **AUTO** para optimizar la imagen presentada en la pantalla.



Al conectar una salida de vídeo digital usando un cable (DVI o HDMI) digital al monitor, se desactivará la tecla **AUTO** y la función de ajuste automático, ya que el monitor mostrará automáticamente la mejor imagen.



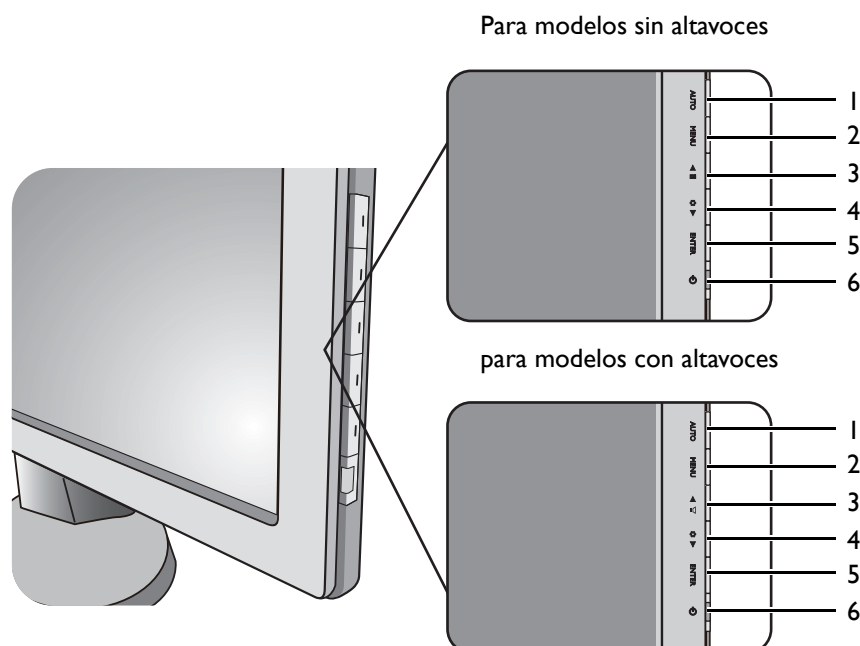
Asegúrese de que la tarjeta gráfica conectada al ordenador esté configurada para la resolución nativa del monitor cuando use la función **AUTO**.

Si lo desea, puede siempre ajustar manualmente la configuración de geometría de la pantalla usando los elementos del menú de geometría. Para ayudarle en esta tarea, BenQ creo una utilidad de imagen de prueba de pantalla para verificar el color de la pantalla, la escala de grises y la presentación de degradado de línea.

1. Ejecute el programa de prueba auto.exe desde el CD-ROM; éste es el mejor método de observar posible cambios. También es posible usar cualquier otra imagen como por ejemplo, el escritorio del sistema operativo. Sin embargo, le recomendamos que utilice auto.exe. Al ejecutar auto.exe aparecerá un patrón de prueba.
2. Pulse el botón **AUTO** del monitor.
3. Pulse **MENU** en el panel de control para acceder a la OSD (Presentación en Pantalla).
4. Use la tecla ▲ o ▼ para seleccionar **PANTALLA** y pulse la tecla **ENTER** para entrar en el menú.
5. Si se observa ruido vertical (como una cortina de reflejos de líneas verticales), pulse la tecla ▲ o ▼ para seleccionar **Reloj de Píxel** y pulse la tecla **ENTER**. Pulse ahora la tecla ▲ o ▼ para ajustar el monitor hasta que desaparezca el ruido.
6. Si se observa ruido horizontal, pulse la tecla ▲ o ▼ para seleccionar **Fase** y pulse la tecla **ENTER**. Pulse ahora la tecla ▲ o ▼ para ajustar el monitor hasta que desaparezca el ruido.

Cómo ajustar el monitor

El panel de control



1. Tecla **AUTO**: Permite ajustar automáticamente la posición vertical y horizontal, la fase y la frecuencia de píxel.
2. Tecla **MENU**: Activa el menú OSD principal y vuelve al menú anterior o sale del OSD.
3. Tecla **▲/Modo de visualización** (para modelos sin altavoces): Para subir/aumentar el ajuste. Es la tecla de acceso rápido al modo de visualización.
Tecla **▲/Volumen** (para modelos con altavoces): Para subir/aumentar el ajuste. Ésta es la tecla de acceso rápido al volumen.
4. Tecla **▼/Modo** (para modelos sin Low Blue Light): Para bajar/reducir el ajuste. Ésta es la tecla de acceso rápido al modo.
Tecla **▼/Modo** (para modelos con Low Blue Light): Para bajar/reducir el ajuste. Ésta es la tecla de acceso rápido a Low Blue Light.
5. Tecla **ENTER**: Permite acceder a los submenús y seleccionar elementos. En los modelos con entradas DVI, esta tecla es además la tecla de acceso directo para la “Input” (Entrada).
6. Botón de encendido **Power**: Permite encender y apagar el monitor.



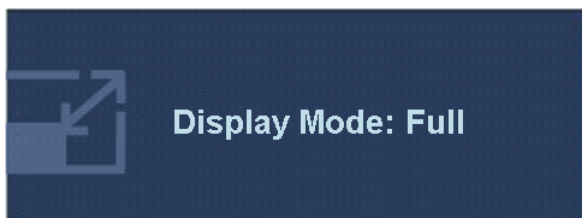
OSD = presentación en pantalla.

Las teclas de acceso rápido presentarán una escala graduada para ajustar el valor de la configuración, y sólo funcionarán cuando el menú OSD no esté visible. Las teclas de acceso rápido desaparecerán después de algunos segundos sin actividad de teclas. Consulte [Modo de tecla de acceso rápido en la página 24](#).

Modo de tecla de acceso rápido

Las teclas del monitor funcionan como teclas de acceso rápido para ofrecer acceso directo a funciones específicas siempre que el menú no esté visible en la pantalla.

Tecla de acceso rápido al modo de visualización (para modelos sin altavoces)



Mantenga pulsada la tecla ▲ para cambiar entre **Lleno** y **Proporción**. La configuración se hará efectiva de inmediato.

Consulte también [Modo de visualización en la página 35](#).

Tecla de acceso rápido al volumen (para modelos con altavoces)

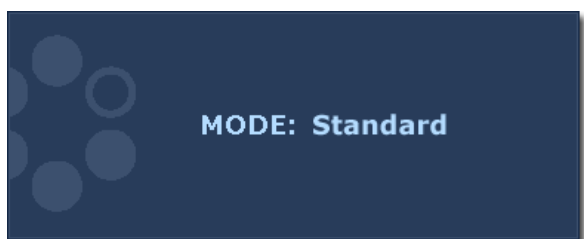


Pulse la tecla ▲ para ver los indicadores de **Volumen**. Si pulsa continuamente la tecla ▲, aumentará el volumen, mientras que la tecla ▼ reducirá el volumen.



Para silenciar, mantenga pulsada la tecla de acceso rápido al volumen durante 3 segundos. Para desactivar el silencio, mantenga pulsada la tecla de volumen durante 3 segundos más.

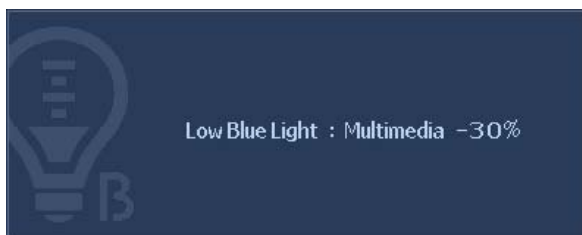
Tecla de acceso rápido al modo (para modelos sin Low Blue Light)



Pulsando esta tecla ▼ de forma continuada podrá acceder a los 6 modos disponibles para la ventana principal, siendo éstos: **Estándar**, **Película**, **Juego**, **Foto**, **sRGB** y **Eco**. La configuración se hará efectiva de inmediato.

Consulte también [Modo imagen en la página 33](#).

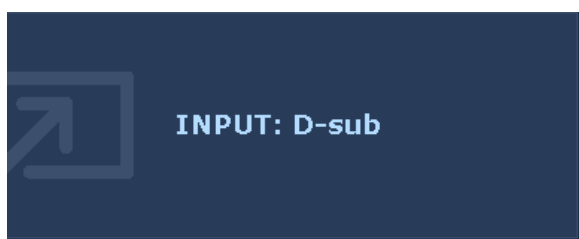
Tecla de acceso rápido al modo (para modelos con Low Blue Light)



Pulsando esta tecla ▼ de forma continuada podrá acceder a los 4 modos disponibles para la ventana principal, siendo éstos: **Multimedia**, **Navegación**, **Oficina** y **Lectura**. La configuración se hará efectiva de inmediato.

Consulte también [Low Blue Light en la página 33](#).

Tecla de acceso rápido a la entrada



Pulse la tecla **ENTER** para alternar entre las distintas entradas de señal de vídeo que pueden estar conectadas al monitor.

El ajuste se aplicará inmediatamente.

Consulte también [Entrada en la página 38](#).

Modo del menú principal

Puede usar el menú OSD (presentación en pantalla) para ajustar la configuración completa del monitor.

Las opciones de menú disponibles varían según las fuentes de entrada, las funciones y la configuración. Las opciones de menú que no están disponibles aparecen marcadas en gris. En modelos sin determinadas funciones, su configuración y los elementos relacionados no aparecerán en el menú.

Pulse la tecla **MENU** para exhibir el siguiente menú OSD principal.



En función del modelo adquirido, están disponibles distintos menús de OSD.

1. Pantalla
2. Imagen
3. Imagen Avanzada
4. Audio (para modelos con altavoces)
5. Sistema

Use la tecla ▲ (arriba) o ▼ (abajo) para resaltar un elemento del menú, y pulse la tecla **ENTER** para entrar en la respectiva configuración.



Los idiomas del menú de los controles en pantalla (OSD) pueden diferir del producto suministrado en su país; consulte “[Idioma en la página 39](#)” bajo la sección “Configuración del OSD” para más detalles.

Para más información acerca de cada menú, consulte las páginas a continuación:


- [Menú PANT. en la página 27](#)
- [Menú IMAGEN en la página 29](#)
- [Menú IMAGEN AVANZADA en la página 32](#)
- [Menú AUDIO en la página 37](#)
- [Menú SISTEMA en la página 38](#)

Menú PANT.

Las opciones de menú disponibles varían según las fuentes de entrada, las funciones y la configuración. Las opciones de menú que no están disponibles aparecen marcadas en gris. En modelos sin determinadas funciones, su configuración y los elementos relacionados no aparecerán en el menú.



- 1. Pulse la tecla **MENU** para presentar el menú principal.
- 2. Pulse la tecla ▲ o ▼ para seleccionar **PANT.** y después pulse la tecla **ENTER** para entrar en el menú.
- 3. Pulse la tecla ▲ o ▼ para mover el resalte a un elemento de menú y pulse la tecla **ENTER** para seleccionarlo.
- 4. Pulse la tecla ▲ o ▼ para hacer ajustes o selecciones.
- 5. Para volver al menú anterior, pulse el botón **MENU**.

Elemento	Función	Operación	Intervalo
Ajuste automático	Optimiza y ajusta automáticamente la configuración de a pantalla. La tecla AUTO es un acceso directo para esta función.  Al conectar una salida de vídeo digital usando un cable (DVI o HDMI) digital al monitor, se desactivará la tecla AUTO y la función de Ajuste automático .	Pulse a tecla ENTER para seleccionar esta opción y hacer el ajuste.	

Elemento	Función	Operación	Intervalo
Posición H.	Ajusta la posición horizontal de la imagen de la pantalla.	Pulse la tecla ▲ o ▼ para ajustar el valor.	0 a 100
Posición V.	Ajusta la posición vertical de la imagen de la pantalla.		0 a 100
Reloj de Píxel	Ajusta la sincronización de frecuencia de píxeles para sincronizar con la señal de entrada analógica. No aplicable para una señal de entrada digital. Consulte también: Optimización de la imagen en la página 22.		0 a 100
Fase	Ajusta la sincronización de fases de píxeles para sincronizar con la señal de entrada analógica. No aplicable para una señal de entrada digital. Consulte también: Optimización de la imagen en la página 22.		0 a 63

Menú IMAGEN

Las opciones de menú disponibles varían según las fuentes de entrada, las funciones y la configuración. Las opciones de menú que no están disponibles aparecen marcadas en gris. En modelos sin determinadas funciones, su configuración y los elementos relacionados no aparecerán en el menú.



1. Pulse la tecla **MENU** para presentar el menú principal.
2. Pulse la tecla **▲** o **▼** para seleccionar **IMAGEN** y después pulse la tecla **ENTER** para entrar en el menú.
3. Pulse la tecla **▲** o **▼** para mover el resalte a un elemento de menú y pulse la tecla **ENTER** para seleccionarlo.
4. Pulse la tecla **▲** o **▼** para hacer ajustes o selecciones.
5. Para volver al menú anterior, pulse el botón **MENU**.

Elemento	Función	Operación	Intervalo
Brillo	Ajusta el equilibrio entre los tonos claros y oscuros.	Pulse la tecla ▲ para aumentar o ▼ para disminuir el brillo.	0 a 100
Contraste	Ajusta la diferencia entre las partes oscuras y claras.	Pulse la tecla ▲ para aumentar o ▼ para disminuir el contraste.	0 a 100
Nitidez	Ajusta la limpidez y la visibilidad de los bordes de los asuntos en la imagen.	Pulse la tecla ▲ para aumentar la nitidez o ▼ para suavizar el efecto en la pantalla.	1 a 5
Gamma	Ajusta la luminancia del tono. El valor predeterminado es 3 (el valor estándar para Windows).	Pulse la tecla ▲ para aumentar el valor de gamma (el tono se vuelve más oscuro) y pulse la tecla ▼ para reducir el valor de gamma (el tono se vuelve más claro).	1 a 5

Elemento	Función	Operación	Intervalo
Color - Pulse ENTER para entrar en le menú Color.			
Temperatura color	Normal: Permite ver los vídeos y las fotografías con los colores naturales. Éste es el color predeterminado de fábrica.	Pulse la tecla ▲ o ▼ para seleccionar esta opción.	
	Azulado: Aplica un tono frío a la imagen, y es la configuración predefinida para el color blanco estándar de la industria de PC.		
	Rojizo: Aplica un tono cálido a la imagen, y es la configuración predefinida para el color blanco estándar de impresión de noticias.		
	Usuario: Se puede cambiar la mezcla de los colores primario rojo, verde y azul de la imagen. Acceda a los menús Rojo , Verde y Azul para cambiar la configuración.	Pulse la tecla ▲ o ▼ y ENTER para seleccionar Rojo , Verde , o Azul . Luego, use la tecla ▲ o ▼ para ajustar el color.	
Rojo	Personaliza el tono del color de la imagen. Disminuir uno o más colores reducirá la respectiva contribución en el color de la imagen; por ejemplo, si se reduce el nivel de azul, la imagen cambiará gradualmente a un ton amarillento. Si se reduce el verde, la imagen cambiará a un tono fucsia.	Pulse la tecla ▲ o ▼ para ajustar el valor.	0 a 100
Verde			
Azul			
Matiz	Ajusta el modo en que percibimos los colores.	Pulse la tecla ▲ o ▼ para ajustar el valor.	0 a 100
Saturación	Ajusta el grado de pureza de los colores.	Pulse la tecla ▲ o ▼ para ajustar el valor.	0 a 100
Restablecer color	Restablece la configuración de color personalizada a los valores prede-terminados de fábrica.	Pulse las teclas ▲ o ▼ para cambiar los ajustes.	<ul style="list-style-type: none"> • Sí • NO


Elemento	Función	Operación	Intervalo
Pulse MENU para salir del menú Color.			
AMA	Mejora el tiempo de respuesta de nivel gris del panel LCD.	Pulse las teclas ▲ o ▼ para cambiar los ajustes.	<ul style="list-style-type: none"> • Premium • Alta (recomendado) • DESACT.

Menú IMAGEN AVANZADA



Las opciones de menú disponibles varían según las fuentes de entrada, las funciones y la configuración. Las opciones de menú que no están disponibles aparecen marcadas en gris. En modelos sin determinadas funciones, su configuración y los elementos relacionados no aparecerán en el menú.




1. Pulse la tecla **MENU** para presentar el menú principal.
2. Pulse la tecla ▲ o ▼ para seleccionar **IMAGEN AVANZADA** y después pulse la tecla **ENTER** para entrar en el menú.
3. Pulse la tecla ▲ o ▼ para mover el resalte a un elemento de menú y pulse la tecla **ENTER** para seleccionarlo.
4. Pulse la tecla ▲ o ▼ para hacer ajustes o selecciones.
5. Para volver al menú anterior, pulse el botón **MENU**.

Elemento	Función	Funcionamiento	Rango
Modo imagen	<p>Selecciona el modo de imagen que mejor se adapta al tipo de imagen mostrado en pantalla.</p> <ul style="list-style-type: none"> • Estándar - para una aplicación informática básica. • Low Blue Light - Disminuye la luz azul emitida por la pantalla para reducir el riesgo de exposición ocular a dicha luz azul. • Película - para la visualización de vídeos. • Juego - para jugar a videojuegos. • Foto - para ver imágenes fijas. • sRGB - para una mejor representación de correspondencia de colores con dispositivos periféricos, como impresoras, cámaras digitales, etc. • Eco - para ahorrar electricidad con un consumo energético reducido y un brillo mínimo en todos los programas. 	<p>Pulse las teclas ▲ o ▼ para cambiar los ajustes.</p>	<ul style="list-style-type: none"> • Estándar • Low Blue Light • Película • Juego • Foto • sRGB • Eco
Low Blue Light	<p>Disminuye la luz azul emitida por la pantalla para reducir el riesgo de exposición ocular a dicha luz azul.</p> <ul style="list-style-type: none"> • Multimedia - Para visualizar archivos multimedia. • Navegación - Para navegar por la red. • Oficina - Para trabajos de oficina o entornos ofimáticos. • Lectura - Para leer libros electrónicos o documentos. 	<p>Pulse las teclas ▲ o ▼ para cambiar los ajustes.</p> <p> El valor de cada modo Low Blue Light indica la cantidad de luz azul que se reduce en comparación con el modo Estándar.</p>	<ul style="list-style-type: none"> • Multimedia (-30%) • Navegación (-50%) • Oficina (-60%) • Lectura (-70%)

Elemento	Función	Funcionamiento	Rango
Demo Senseye	Despliega el previsualizado de imágenes en pantalla bajo el modo seleccionado en Modo imagen. Los mensajes se dividirán en dos ventanas; la ventana de la izquierda muestra imágenes en modo Standard, mientras que la ventana de la derecha presenta las imágenes según el modo indicado.	Pulse las teclas ▲ o ▼ para cambiar los ajustes.	<ul style="list-style-type: none"> • ACTIVAR • DESACT.
Contraste dinámico	La función permite detectar automáticamente la distribución de una señal de vídeo de entrada y crear el contraste óptimo.	Pulse la tecla ENTER para seleccionar esta opción. Pulse las teclas ▲ o ▼ para cambiar la configuración.	0 a 5

Elemento	Función	Funcionamiento	Rango
Modo de visualización	<p>Esta función se facilita para permitir una relación de aspecto diferente a 16:9 o 16:10 (dependiendo del modelo adquirido), sin que su visualización presente distorsión geométrica alguna.</p> <ul style="list-style-type: none"> • Overscan: Aumenta ligeramente la imagen de entrada. Utilice esta función para ocultar los molestos bordes que rodean la imagen. • Lleno: Cambia el tamaño de la imagen de entrada para llenar la pantalla. Ideal para las imágenes de aspecto 16:9 o 16:10 (dependiendo del modelo adquirido). • Proporción: La imagen de entrada se visualiza sin ninguna distorsión geométrica, llenando la pantalla lo máximo posible. Dependiendo del modelo adquirido, las imágenes 16:9 o 16:10 llenarán la pantalla horizontalmente mientras que las imágenes 4:3 o 5:4 lo harán en sentido vertical. <p> Para saber cuál es la relación de aspecto del modelo adquirido, consulte el documento de especificaciones en el CD suministrado.</p>	<p>Pulse las teclas ▲ o ▼ para cambiar la configuración.</p> <p> Las opciones del modo Visualización serán distintas según las fuentes de señal de entrada.</p>	<ul style="list-style-type: none"> • Overscan • Lleno • Proporción

Elemento	Función	Funcionamiento	Rango
Formato de color	<p>Determina el espacio de color (RGB o YUV) según la siguiente señal de vídeo detectada:</p> <ul style="list-style-type: none"> • D-Sub (VGA) del PC: El formato de color predeterminado es RGB. • D-Sub (componentes) de un dispositivo de vídeo: El formato de color predeterminado es YUV. <p> Quizá tenga que ajustar manualmente el formato de color si los colores que se muestran en la pantalla no son correctos.</p> <ul style="list-style-type: none"> • DVI (para modelos con entradas DVI): El formato de color se ajusta automáticamente en RGB. • HDMI (para modelos con entradas HDMI): No se puede seleccionar el formato de color. En otras palabras, el formato de color se ajusta automáticamente según la fuente de vídeo de entrada. 	<p>Pulse la tecla ENTER para seleccionar esta opción.</p> <p>Pulse las teclas ▲ o ▼ para cambiar los ajustes.</p>	<ul style="list-style-type: none"> • RGB • YUV
Rango RGB HDMI PC (para modelos con entradas HDMI)	<p>Determina el intervalo de escalas de color. Seleccione una opción que coincida con el ajuste del intervalo de RGB en el dispositivo HDMI conectado.</p>	<p>Pulse la tecla ENTER para seleccionar esta opción.</p> <p>Pulse las teclas ▲ o ▼ para cambiar los ajustes.</p>	<ul style="list-style-type: none"> • RGB (0 a 255) • RGB (16 a 235)

Menú AUDIO

Las opciones de menú disponibles varían según las fuentes de entrada, las funciones y la configuración. Las opciones de menú que no están disponibles aparecen marcadas en gris. En modelos sin determinadas funciones, su configuración y los elementos relacionados no aparecerán en el menú.



1. Pulse la tecla **MENU** para visualizar el menú principal.
2. Pulse las teclas ▲ o ▼ para seleccionar **AUDIO** y luego pulse la tecla **ENTER** para acceder al menú.
3. Pulse las teclas ▲ o ▼ para resaltar un elemento del menú y luego pulse la tecla **ENTER** para seleccionar ese elemento.
4. Pulse las teclas ▲ o ▼ para realizar ajustes o selecciones.
5. Para volver al menú anterior, pulse la tecla **MENU**.

Elemento	Función	Operación	Intervalo
Volumen	Ajusta el volumen de audio.	Pulse la tecla ▲ para subir el volumen y pulse la tecla ▼ para bajar el volumen.	0 a 100
Silencio	Silencia la entrada de audio.	Pulse las teclas ▲ o ▼ para cambiar la configuración.	<ul style="list-style-type: none"> • ACTIVAR • DESACT.
Selecc audio (para modelos con entradas HDMI)	Permite a los usuarios seleccionar la fuente de audio o permite al monitor detectar automáticamente.	Pulse las teclas ▲ o ▼ para cambiar la configuración.	<ul style="list-style-type: none"> • Dete autom • Audio PC • Audio HDMI


Menú SISTEMA


Las opciones de menú disponibles varían según las fuentes de entrada, las funciones y la configuración. Las opciones de menú que no están disponibles aparecen marcadas en gris. En modelos sin determinadas funciones, su configuración y los elementos relacionados no aparecerán en el menú.



1. Pulse la tecla **MENU** para presentar el menú principal.
2. Pulse la tecla ▲ o ▼ para seleccionar **SISTEMA** y después pulse la tecla **ENTER** para entrar en el menú.
3. Pulse la tecla ▲ o ▼ para mover el resalte a un elemento de menú y pulse la tecla **ENTER** para seleccionarlo.
4. Pulse la tecla ▲ o ▼ para hacer ajustes o selecciones.
5. Para volver al menú anterior, pulse el botón **MENU**.

Elemento	Función	Operación	Intervalo
Entrada	Use esta función para cambiar la entrada a una entrada adecuada para el tipo de conexión de su cable de vídeo.	Pulse las teclas ▲ o ▼ para cambiar la configuración.	<ul style="list-style-type: none"> • DVI • D-sub (VGA) • HDMI (para modelos con entradas HDMI)

Elemento	Función	Operación	Intervalo
Config. OSD - Pulse ENTER para entrar en le menú Config. OSD.			
Idioma	Define el idioma del menú OSD.	<p>Pulse la tecla ▲ o ▼ para ajustar el valor.</p> <p> Las opciones de idioma que aparecen en el OSD pueden ser diferentes de las que aparecen a la derecha, dependiendo del producto suministrado en su región.</p>	<ul style="list-style-type: none"> • English • Français • Deutsch • Italiano • Español • Polski • 日本語 • Český • 繁體中文 • Magyar • 简体中文 • SICG/BiH/CRO • Română • Nederlands • Русский • Svenska • Português
Posición H.	Ajusta la posición horizontal del menú OSD.	Pulse la tecla ▲ o ▼ para ajustar el valor.	0 a 100
Posición V.	Ajusta la posición vertical del menú OSD.		0 a 100
Tiempo de visualización	Ajusta el tiempo de visualización del menú OSD.		<ul style="list-style-type: none"> • 5 Seg. • 10 Seg. • 15 Seg. • 20 Seg. • 25 Seg. • 30 Seg.

Elemento	Función	Operación	Intervalo
Bloqueo OSD	Evita el cambio accidental de la configuración del monitor. Cuando esta función está activada, los controles del OSD y las operaciones con teclas de acceso rápido se desactivan.	<p>Pulse la tecla ▲ o ▼ para ajustar el valor.</p> <p> Para desbloquear los controles de OSD cuando OSD está preajustado en la opción de bloqueo, pulse y mantenga pulsada la tecla correspondiente al MENU durante 15 segundos para acceder a la opción Bloqueo OSD y realizar los cambios. O bien, puede utilizar las teclas ▲ o ▼ para seleccionar NO en el submenú Bloqueo OSD debajo del menú Config. OSD, y todos los controles OSD serán accesibles.</p>	<ul style="list-style-type: none"> • Sí • NO
Pulse MENU para salir del menú Config. OSD .			
DDC/CI*	Permite el ajuste de la configuración del monitor a través del software del PC.	<p>Pulse la tecla ENTER para seleccionar esta opción.</p> <p>Pulse las teclas ▲ o ▼ para cambiar los ajustes.</p>	<ul style="list-style-type: none"> • ACTIVAR • DESACT.
Interruptor automático de HDMI (para modelos con entradas HDMI)	Cuando esta función está activada, el puerto HDMI estará en el bucle de selección automática de entrada. Si no, la entrada HDMI sólo se podrá seleccionar mediante la selección de entrada o la tecla de acceso rápido.	<p>Pulse la tecla ENTER para seleccionar esta opción.</p> <p>Pulse las teclas ▲ o ▼ para cambiar los ajustes.</p>	<ul style="list-style-type: none"> • ACTIVAR • DESACT.
Apagado automático	Ajuste el tiempo que tardará en apagarse automáticamente el monitor en el modo de ahorro de energía.	<p>Pulse la tecla ENTER para seleccionar esta opción.</p> <p>Pulse las teclas ▲ o ▼ para cambiar los ajustes.</p>	<ul style="list-style-type: none"> • DESACT. • 10 min. • 20 min. • 30 min.
Información	Muestra la actual configuración de propiedad del monitor.		<ul style="list-style-type: none"> • Entrada • Resolución actual • Resolución óptima (mejor con el monitor) • Nombre del modelo

Elemento	Función	Operación	Intervalo
Restablecer todo	Restablece todos los ajustes de modo, color y geometría a los valores predeterminados de fábrica.	Pulse la tecla ▲ o ▼ para ajustar el valor.	<ul style="list-style-type: none"> • Sí • NO



*DDC/CI es la forma abreviada de referirnos a Canal de Datos del Monitor/Interfaz de Instrucciones, ambas desarrolladas por la asociación para estándares electrónicos y de vídeo (VESA) a fin de ampliar el estándar DDC ya existente. La opción DDC/CI permite que los controles del monitor se puedan accionar a través de un software para un diagnóstico remoto.

Resolución de problemas

Preguntas más frecuentes

- ⑦ La imagen aparece borrosa:
- ☞ Lea las instrucciones del enlace "Ajustar la resolución de la pantalla" en el CD y, a continuación, seleccione la frecuencia de actualización y la resolución adecuadas y realice los ajustes según indican dichas instrucciones.
- ⑦ ¿Cómo se utiliza un cable de extensión VGA?
- ☞ Retire el cable de extensión. ¿Aparece la imagen enfocada? Si no aparece enfocada, optimice la imagen siguiendo las instrucciones facilitadas en el apartado "Ajustar de la frecuencia de actualización" en el enlace "Ajustar la resolución de la pantalla". Es normal que, en ocasiones, la imagen aparezca borrosa debido a pérdidas de conducción en los cables de extensión. Para minimizar estas pérdidas, utilice un cable de extensión con una mejor calidad de conducción o con un amplificador incorporado.
- ⑦ ¿La imagen se muestra borrosa sólo con resoluciones inferiores a la nativa (máxima)?
- ☞ Lea las instrucciones del enlace "Ajustar la resolución de la pantalla" en el CD. Seleccione la resolución nativa.
- ⑦ Se pueden apreciar errores de píxel:
- ☞ Uno o varios píxeles son negros de forma permanente, uno o varios píxeles son blancos de forma permanente o uno o varios píxeles son rojos, verdes, azules o de cualquier otro color de forma permanente.
- Limpia la pantalla LCD.
 - Apague y vuelva a encender.
 - Estos píxeles están continuamente en on o en off y es un defecto innato de la tecnología LCD.
- ⑦ La tonalidad de la imagen no es correcta:
- ☞ La imagen presenta un aspecto amarillento, azulado o rosado. Seleccione **MENU > PICTURE (IMAGEN) > Color > Reset Color (Restablecer color)**, y elija "SI" en el cuadro de mensaje "PRECAUCIÓN" para restablecer la configuración de color a los valores predeterminados de fábrica. Si la imagen sigue sin mostrarse correctamente y la OSD presenta una tonalidad defectuosa, significa que falta uno de los tres colores primarios en la entrada de señal. Compruebe ahora los conectores del cable de señal. Si alguna patilla se dobla o rompe, póngase en contacto con su proveedor para obtener la asistencia necesaria.
- ⑦ No es posible ver la imagen:
- ☞ Si el indicador LED se ilumina en verde y aparece en pantalla el mensaje "Fuera de alcance", esto significa que se está utilizando un modo de visualización que no es compatible con este monitor. Cambie la configuración y utilice un modo compatible. Por favor, lea el apartado "Modos de pantalla preestablecida" en el enlace "Ajustar la resolución de la pantalla".
- ⑦ Uma sombra fracas da imagem estática exibida está visível no ecrã:
- ☞
- Active a função de gestão de energia para que o computador e o monitor entrem no modo de "suspensão" de baixo consumo de energia quando não estiverem efetivamente em uso.
 - Use um protector de ecrã para evitar que ocorra a retenção de imagem.

- ② ¿Aparece el indicador de la pantalla iluminado en naranja?
- ☞ Si el indicador LED se ilumina en naranja, el modo de administración de energía se encuentra activo. Pulse cualquier tecla del teclado del ordenador o mueva el ratón. Si no ocurre nada, compruebe los conectores del cable de señal. Si alguna patilla se dobla o rompe, póngase en contacto con su proveedor para obtener la asistencia necesaria.
- ② ¿No se ilumina el indicador de la pantalla?
- ☞ Compruebe la toma de la fuente de alimentación, la fuente de alimentación externa y el interruptor de alimentación principal.
- ② La imagen aparece distorsionada o parpadea:
- ☞ Lea las instrucciones del enlace "Ajustar la resolución de la pantalla" en el CD y, a continuación, seleccione la frecuencia de actualización y la resolución adecuada y realice los ajustes según indican estas instrucciones.
- ② El monitor se utiliza en su resolución nativa, aunque la imagen aún está distorsionada.
- ☞ Las imágenes de diferentes fuentes de entrada pueden aparecer distorsionadas o alargadas si el monitor se utiliza con la resolución nativa. Para obtener un rendimiento de visualización óptimo en cada fuente de entrada, utilice la función "Modo de visualización" para configurar una relación de aspecto adecuada a la fuente de entrada. Consulte [Modo de visualización en la página 35](#) para más detalles.
- ② La imagen aparece desviada en una dirección:
- ☞ Lea las instrucciones del enlace "Ajustar la resolución de la pantalla" en el CD y, a continuación, seleccione la frecuencia de actualización y la resolución adecuada y realice los ajustes según indican estas instrucciones
- ② Los controles OSD son accesibles:
- ☞
- Para desbloquear los controles de OSD cuando OSD está preajustado en la opción de bloqueo, pulse y mantenga pulsada la tecla correspondiente al "MENU" durante 15 segundos para acceder a la opción "Bloqueo OSD" y realizar los cambios.
 - O bien, puede utilizar las teclas ▲ o ▼ para seleccionar "NO" en el submenú "Bloqueo OSD" debajo del menú "Config. OSD" (Menú **Sistema**), y todos los controles OSD serán accesibles.
- ② Los altavoces integrados no emiten ningún sonido (para modelos con altavoces):
- ☞
- Compruebe si la entrada de línea está bien conectada.
 - Suba el volumen (puede que esté silenciado o demasiado bajo).
 - Desconecte los auriculares y/o los altavoces externos. (Si están conectados al monitor, los altavoces integrados se silencian automáticamente.)
- ② Los altavoces externos no emiten ningún sonido (para modelos con altavoces):
- ☞
- Desconecte los auriculares (si están conectados al monitor).
 - Compruebe si la salida de línea está bien conectada.
 - Si los altavoces externos se alimentan mediante USB, compruebe que la conexión USB es correcta.
 - Suba el volumen de los altavoces externos (quizá esté silenciado o demasiado bajo).

¿Necesita más ayuda?

Si después de consultar este manual sigue teniendo problemas, póngase en contacto con su establecimiento de compra habitual o envíenos un correo electrónico a: Support@BenQ.com.